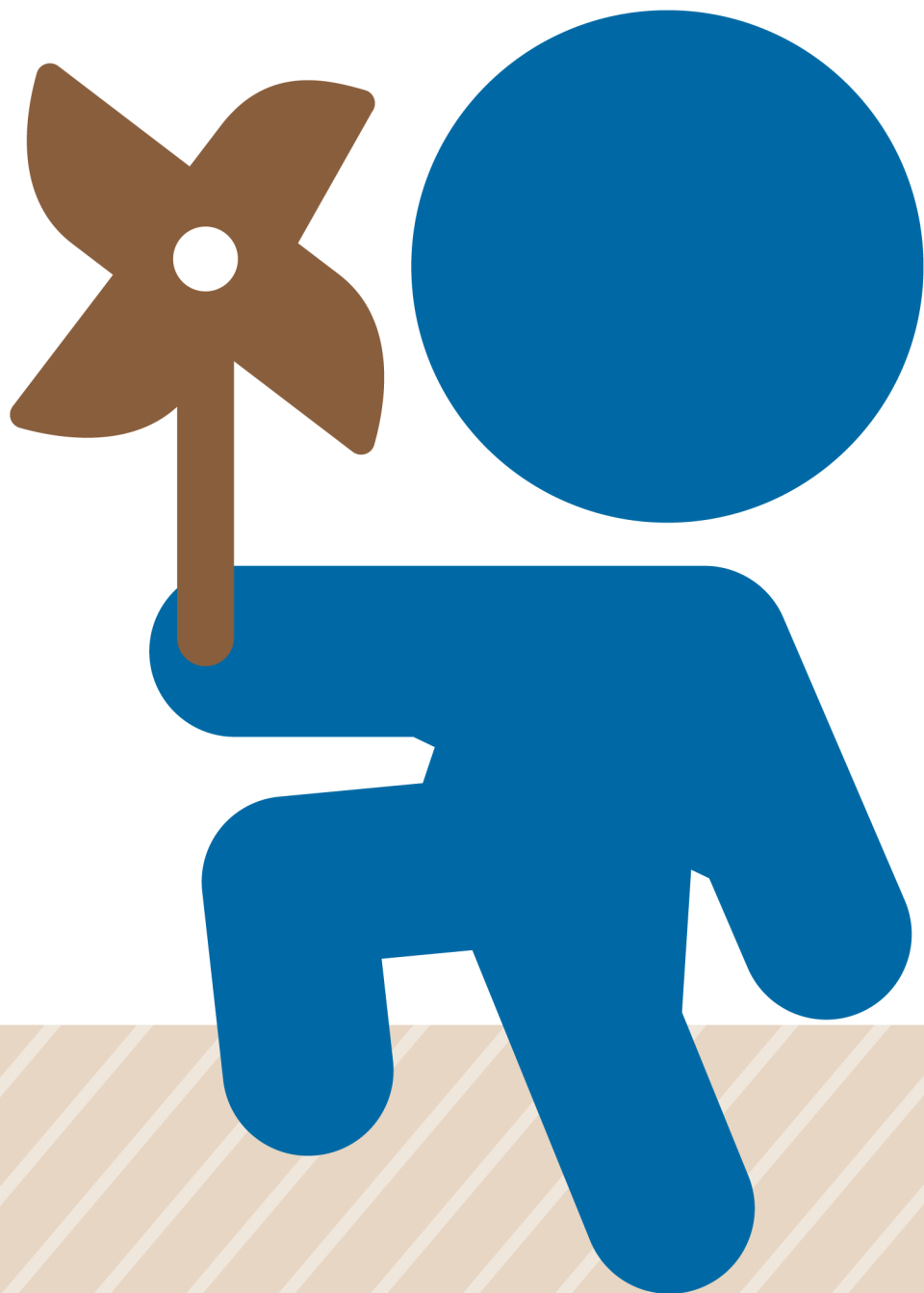


Early Care and Education Advocacy Toolkit





Santa Clara County Office of Education (SCCOE), Strong Start y Steps to Success, en colaboración con el Departamento de Relaciones Gubernamentales de SCCOE, desarrollaron el siguiente kit de herramientas para proveerle información a los defensores de la educación y el cuidado infantil acerca de los procedimientos más acertados.

Las personas interesadas en participar y conocer más sobre la capacitación anual para los defensores pueden comunicarse con el Dr. Matt Tinsley, director de Strong Start del Condado de Santa Clara, mtinsley@sccoe.org

STRONG  **START**

Santa Clara County  Office of Education

Tabla de contenido

MENSAJE DEL CONDADO DE SANTA CLARA	4
SUPERINTENDENTE DE LAS ESCUELAS.....	4
¿QUÉ ES LA DEFENSA Y PROMOCIÓN?.....	5
DIEZ PAUTAS PARA LA DEFENSA Y PROMOCIÓN EFECTIVA	6
RECURSOS PARA DESARROLLAR LOS PUNTOS DE DISCUSIÓN.....	10
CONSEJOS ADICIONALES PARA UNA DEFENSA Y PROMOCIÓN EXITOSA	11
FOROS DE DEFENSA Y PROMOCIÓN	13
INVESTIGACIÓN SOBRE LOS EFECTOS POSITIVOS DE LA EDUCACIÓN TEMPRANA	14
RECURSOS DEL CONDADO DE SANTA CLARA RELACIONADOS CON EL CUIDADO DE LA PRIMERA INFANCIA Y LOS DATOS ESTADÍSTICOS EN LA EDUCACIÓN.....	19
EJEMPLOS DE INFOGRAFÍAS Y FICHAS DE DATOS.....	21
PLANTILLAS PARA LOS COMENTARIOS DEL PÚBLICO.....	23
LISTA DE REFERENCIAS	25

MENSAJE DEL CONDADO DE SANTA CLARA Superintendente de las escuelas del condado



Ofrecer un acceso equitativo a los programas de educación temprana de alta calidad es fundamental para fomentar las oportunidades para todos los aprendices más pequeños del Condado de Santa Clara. Años de investigación acerca de los efectos que conlleva la inscripción y la asistencia regular a los programas de cuidado infantil, preescolar, kínder transicional y kínder de alta calidad, indican resultados positivos a corto y largo plazo para el éxito de los niños en sus vidas y en sus carreras laborales futuras. Como defensores de la educación temprana, tenemos la capacidad de aumentar la comprensión del público sobre la importancia, el impacto económico y los beneficios para la comunidad que tienen los programas de educación temprana de alta calidad.

La defensa y la promoción son elementos centrales para fomentar el acceso a dichos programas. Es por esto que Strong Start del Condado de Santa Clara se complace en presentar el Kit de herramientas para la defensa y promoción de la educación y el cuidado infantil. El kit incluye información sobre los procedimientos más acertados, resultados de las investigaciones sobre el valor que tienen los programas de educación temprana, fuentes de datos del Condado de Santa Clara y ejemplos de temas de discusión. Este kit de herramientas está destinado a apoyar a los defensores con las iniciativas que ayuden a aumentar el acceso a la educación temprana de alta calidad y fomenten mayores inversiones en la educación temprana y el cuidado infantil a nivel local, estatal y nacional.

Creemos fielmente que el esfuerzo colectivo de abogar en nombre de las familias aumentará las oportunidades de educación temprana en todo el condado. Dicho esfuerzo asegurará que cada niño inicie su camino al éxito en la vida con una base sólida integrada en la educación temprana.

Atentamente,

A handwritten signature in black ink that reads "Mary Ann Dewan".

Mary Ann Dewan, Ph.D. D.
Superintendente de las escuelas
del condado





¿QUÉ ES LA DEFENSA Y PROMOCIÓN?

Es el proceso continuo a través del cual determinados asuntos se posicionan y avanzan en prioridad en la agenda de políticas públicas mediante el desarrollo y mantenimiento intencional de relaciones mutuamente beneficiosas con personas facultadas para lograr el cambio. Los buenos defensores conocen el problema, las soluciones propuestas y cómo los legisladores pueden ayudarlos a implementar el cambio deseado. Los defensores entienden lo que motiva y restringe a las audiencias, y también que el proceso para lograr el cambio requiere persistencia y paciencia.

DIEZ PAUTAS PARA LA DEFENSA Y PROMOCIÓN EFECTIVA

1

Definir lo que se pide

- Esta es la parte más importante: ¿Cuál es el cambio específico que se solicita? ¿Qué deben hacer los legisladores para abordar el problema identificado?
- Si los legisladores no saben lo que se pide, no pueden ayudar. Quejarse no es defender ni promocionar.
- Solicitar lo que usted pide en los primeros 2 o 3 minutos. Repetirlo. Varias veces.

2

Saber lo que los legisladores pueden y no pueden hacer

- Asegurarse de que la persona con quien usted hable tenga el poder de hacer lo que usted pide.
 - Legisladores electos: Usan la plataforma, crean/patrocinan la legislación, apoyan o se oponen a la legislación, ejercen presión para apoyar/oponerse a un proyecto de ley en la audiencia del comité, presentan una solicitud de presupuesto o identifican algo como una prioridad presupuestaria.
 - Legisladores de planta: Establecen la tónica, expresan apoyo u oposición a una idea o legislación, resaltan el problema en sus plataformas políticas, emiten o retiran regulaciones, incrementan o reducen la imposición de ley, ayudan con los asuntos de implementación.

3

Conocer la audiencia

- Los mensajes deben ser adaptados para el tipo de audiencia a la que se dirige haciendo hincapié en los puntos con los que ella tenga más probabilidades de sentirse identificada.
- ¿Cuáles son los intereses de la audiencia? ¿Proyectos de ley/políticas pasadas?
- ¿Cuáles son los temas que más preocupa a sus partidarios?
- Legislador nuevo vs. veterano.
- ¿Existe alguna conexión entre el problema y el legislador (p. ej., punto geográfico)?

4

Usar puntos de discusión

- Hablar acerca de los puntos de discusión y tratar de no desviarse demasiado del tema.
- Dichos puntos mantienen a todos consecuentes y centrados en el mensaje que se quiere comunicar. Cuando los legisladores escuchan desacuerdo entre los colaboradores/defensores, ellos tienden a descartar el problema y/o la solución.
- No leer los puntos de discusión. Utilizar notas con los objetivos escritos para recordar los puntos de discusión.
- Principalmente ser persuasivo, pero también brindar información.
- Los mejores puntos de discusión describen lo siguiente:
 - Cuál es el problema y por qué se necesita una solución.

5

Crear materiales e infografías impactantes

- Hacer un folleto colorido e impactante y luego dejárselo al legislador. Le ayudará a él o ella a recordar el problema y lo que se pide.
- Utilizar la menor cantidad posible de palabras.
- Utilizar gráficos estadísticos para comunicar datos.
- Incorporar imágenes para complementar los puntos o argumentos más destacados.
- Dejar solo una página para la ficha de datos.
- Ocupar máximo dos páginas para la infografía.

6

Suposiciones y ajuste de niveles

- Antes de dar un monólogo, preguntar cuánto sabe el legislador sobre el tema. Adaptar el mensaje conforme a la familiaridad con el tema.
- Entender que otras personas conocen y se preocupan por el problema en cuestión, aunque no pidan lo mismo ni tengan la misma solución.

7

La regla de 3

- Enfocarse en solo tres puntos o argumentos principales. Dicha restricción hará que el enfoque esté en lo que es importante y hace que sea más fácil para la audiencia recordar sus puntos.
- Repetir los argumentos por lo menos tres veces. Los estudios psicológicos señalan que repetir algo tres veces le ayuda a las personas a recordarlo.

8

Nunca, nunca exaltarse

- La defensa y promoción no significa pelear. Significa investigar muy bien y expresar claramente el argumento para, así, hacerlo más sólido.
- Está bien ser emotivo, pero no agresivo.
- Generar una interacción negativa le quita valor a su argumento y probablemente reduce sus oportunidades futuras para poder promover y defender.

“Cada niño merece tener a un campeón: un adulto que nunca dejará de creer en ellos”. – Rita F. Pierson



9

No todas las preguntas tienen una respuesta inmediata

- Incluso los defensores más experimentados no siempre tienen todas las respuestas. Estar preparado, pero también saber decir que se requiere más tiempo o estudio para poder responder una pregunta específica.
- Es mejor tener la respuesta correcta que tener la respuesta en el momento.
- A veces, responder una pregunta requiere consultar con los partidarios/aliados.
- Después cumplir y regresar con la respuesta. Esta es otra oportunidad para fortalecer la relación con el legislador.

10

Dar las gracias y los comentarios de seguimiento

- Ser ese tipo de persona que diga “gracias”, especialmente cuando se hable con el personal. El personal de trabajo recibe quejas el 90 % del tiempo y casi nunca escucha soluciones o elogios.
- Cuando el legislador apoya lo que se pide y el cambio se aprueba/se implementa, recuerde comentarle a él o ella cómo van las cosas. ¿Cómo la labor del legislador ha abordado la necesidad y ha ayudado a las personas?

RECURSOS PARA DESARROLLAR LOS PUNTOS DE DISCUSIÓN

El Instituto *FrameWorks Institute* es un recurso valioso que “aplica métodos basados en las ciencias sociales para estudiar cómo las personas entienden los problemas sociales y cómo plantearlos mejor”. El instituto tiene recursos para ayudar a plantear las conversaciones sobre la educación temprana. Entre los temas incluidos está el desarrollo infantil y del adolescente, la equidad en la educación, las familias, la salud y muchos otros más. El kit de herramientas llamado “Talking about Early Childhood Development” (Hablar sobre el desarrollo de la primera infancia) (<https://www.frameworksinstitute.org/toolkit/talking-about-early-childhood-development/>) incluye resúmenes, estudios de casos y respuestas a las preguntas de su audiencia.

La siguiente tabla provee información sobre las áreas de responsabilidad del gobierno local:

CIUDAD	CONDADO
<ul style="list-style-type: none"> ▪ Policía ▪ Departamento de bomberos ▪ Bibliotecas y parques ▪ Agua, alcantarillado y basura ▪ Algunos servicios de vivienda ▪ Algunos servicios de carreteras, infraestructura y transporte público 	<ul style="list-style-type: none"> ▪ Comisaría ▪ Educación (impuesto a la propiedad) ▪ Fiscalía y Defensoría de oficio ▪ Departamentos de salud del condado, incluyendo la salud conductual (operación) ▪ Servicios sociales del condado (en funcionamiento) ▪ Hospitales y clínicas del condado ▪ Algunos servicios de carretera e infraestructura ▪ Servicios para áreas no incorporadas
Estado	Federal
<ul style="list-style-type: none"> ▪ Salud y salud mental ▪ Educación ▪ Tribunales ▪ Correccionales y servicios de rehabilitación (AG, cárceles estatales) ▪ Servicios sociales, alimentación y beneficios/prestaciones sociales ▪ Algunos servicios de carretera e infraestructura 	<ul style="list-style-type: none"> ▪ Salud ▪ Seguridad social y seguro de desempleo ▪ Defensa y guerra ▪ 3 % o menos en cada una de las siguientes áreas: programas de alimentación y beneficios sociales, subsidios agrícolas, educación, energía y medio ambiente, programas de vivienda, transporte/carreteras, ciencias (p. ej., La NASA) y asuntos internacionales (13 % en total)



CONSEJOS ADICIONALES PARA UNA DEFENSA Y PROMOCIÓN EXITOSA

A continuación, se presenta algunas sugerencias adicionales para mejorar la defensa y promoción y fortalecer las relaciones con los legisladores.

Incluir historias locales

- Cuanto más alejados los legisladores estén de la comunidad que representan, menos se enteran de lo que realmente está sucediendo.
- Ellos casi siempre escuchan historias y cifras genéricas. Bríndeles información/historias específicas de la comunidad que ellos representan.
- Los legisladores hablan con los lobistas todo el día. Lléveles la persona real que hace el trabajo o recibe el servicio. No recordarán el lobista, pero sí recordarán a la persona con la que hablaron “en el campo”.

Ser humano

- No evite contar historias breves, personales y convincentes, e intente hacerlo en 3 minutos o menos.
- Dichas historias pueden ser positivas o negativas.
- Si bien los datos son convincentes, los datos junto con los sentimientos son el “ingrediente secreto” de la defensa y promoción.

Identificar embajadores y aliados

- Maximice su influencia identificando a aquellos que compartan sus mismos intereses y estén dispuestos a ayudar a difundir lo que usted pide.
- Busque grupos establecidos con metas/propósitos similares.
- Identifique los *silent influencers* que tengan un mayor acceso.
- La primera pregunta que todo lobista hace es... “¿Quién está a favor? ¿Quién se opone?”
- Una lista larga de partidarios hará que el grupo lo piense dos veces si se quiere oponer a su idea.

Mitigar la oposición

- Anticipe y prepárese para refutar los argumentos de sus oponentes.
- Practique con amigos para hacer de abogado del diablo. ¿Cuáles son los argumentos más convincentes que ellos expondrán?
- ¿Ha habido proyectos de ley similares? En caso afirmativo, ¿quién se opuso?
- Si hay buenos argumentos de la oposición, no los ignore. Identifíquelos y responda a ellos.

Reunirse con el personal

- Los funcionarios electos escuchan a su personal y confían en él. En muchos casos, tienen personal encargado de entender un problema en particular. También pueden tener personal del distrito enfocado en servicios para los votantes. En la mayoría de los casos, contactarse con el personal es más fácil que con el funcionario electo y abogar con el personal puede ser una gran manera de asegurarse de que su mensaje sea escuchado por ellos.
- Las leyes y políticas serán implementadas por el personal de la agencia. Ellos son los expertos.
- Le mostrarán los inconvenientes y fracasos pasados. Incluso pueden ayudarle a encontrar un autor o discutir su caso con los legisladores (cuyos votos usted necesita) o el cuerpo directivo de la agencia (cuyo apoyo usted necesita).
- Si van a implementar un cambio, van a intervenir de todos modos. Deles la oportunidad de pensar en la idea y así darle mayor probabilidad de que se haga realidad gracias al apoyo del personal.
- Si se necesita pulir su argumento o cambio sugerido, ellos incluso pueden ayudar a mejorarlo.

Involucrarse seguido y anticipadamente

- No espere hasta que el tema aparezca en la agenda de una reunión, especialmente si hay preocupaciones al respecto. Conocer el calendario de las reuniones, las sesiones presupuestarias y los subcomités y hacer las gestiones necesarias de defensa y promoción antes de que se tomen decisiones.
- Recuerde: La defensa y promoción significa desarrollar y mantener una relación, en lugar de hacer una serie de peticiones.

FOROS DE DEFENSA Y PROMOCIÓN

La defensa y promoción no siempre ocurre en una reunión individual con un funcionario electo. Hay muchas otras maneras para que lo(la) escuchen. Ciertos lugares pueden requerir diferentes herramientas y técnicas, pero lo fundamental de la defensa y promoción es que los puntos de discusión y lo que se pide sean siempre los mismos.

Por escrito

- Cartas a favor o en contra
- Infografías y escritos de una sola página
- Fichas de datos
- Informes generales y de investigación
- Redes sociales
- Medios de comunicación tradicionales

En persona/presencialmente

- Audiencias (informativas o sobre proyectos de ley)
- Reuniones con los legisladores electos, el personal de ellos
- Reuniones con el personal de la agencia
- Llamada telefónica al representante electo
- Manifestaciones y protestas

Embajadores

- Identificar colaboradores confiables que compartan los objetivos
- Identificar los colaboradores que son los oídos de las personas indicadas y que tienen más acceso a ellos.
- Por ejemplo, los funcionarios electos, los *silent influencers* admirados, organizaciones con poder, gente del común.

INVESTIGACIÓN SOBRE LOS EFECTOS POSITIVOS DE LA EDUCACIÓN TEMPRANA

Años de investigación demuestran que las primeras experiencias de los niños repercuten a largo plazo en sus vidas. Asistir a los programas de educación temprana le permite al niño desarrollar competencias académicas, emocionales, físicas y sociales que son necesarias para una transición exitosa al sistema escolar K-12. Además, “la inscripción a los programas de educación y cuidado infantil también puede aportarle continuidad y estabilidad a la vida de los niños, avanzando su competencia social, los resultados conductuales y cognitivos, el desarrollo del lenguaje, la adaptación a la escuela, y el bienestar general del niño” (North Carolina Pathways to Grade Level Reading, 2017a). Cuando los niños asisten regularmente a los programas de educación temprana, las familias, los distritos, las comunidades y, principalmente, el niño mismo ven la recompensa.



Repercusión en los estudios académicos y en la preparación para la escuela

Cuando los niños asisten a los programas de educación temprana, tienen una oportunidad mucho mejor de ingresar al sistema escolar K-12 completamente listos para cursar kínder. Los niños que ingresan al sistema escolar K-12, preparados para la escuela tienen un 82 % de probabilidad de dominar “las habilidades básicas a los 11 años de edad, en comparación con un 45 % de probabilidad para los niños que no están preparados para la escuela” (Pritzker, Bradach, & Kaufmann, 2015). Ingresar a kínder sin suficientes destrezas básicas implica dificultades académicas en los años primarios, y dichas dificultades pueden continuar hasta la escuela preparatoria (North Carolina Pathways to Grade Level Reading, 2017a). Es imperativo para el desarrollo de cada niño, asegurar que ellos ingresen a kínder con las destrezas básicas clave para que estén preparados para la escuela.

Uno de los mayores beneficios de que los niños ingresen a la escuela con las habilidades necesarias, es que ellos tendrán la capacidad de cumplir las metas de lectoescritura según el grado escolar. La probabilidad de que puedan leer correctamente para finales del tercer grado aumenta. Por otro lado, “los niños que no leen correctamente hacia finales del tercer grado tienen cuatro veces más probabilidades de no graduarse, y para los niños de minorías étnicas, se duplica la tasa de incumplimiento con respecto a la culminación de la preparatoria” (North Carolina Pathways to Grade Level Reading, 2017a). Dado que el 90 % del desarrollo del cerebro de un niño ocurre a los cinco años de edad, y considerando las posibilidades que señalan las estadísticas de experimentar circunstancias difíciles más adelante en la vida, la participación en programas de educación temprana de calidad pasa a ser una parte esencial de la educación del niño (Bakken, Brown, & Downing, 2017).

Efectos en el aprendizaje socioemocional, la autorregulación y el autocuidado

Las investigaciones han demostrado que “la competencia emocional, social y conductual de los niños pequeños es un buen indicador del rendimiento académico en la escuela primaria y más allá de ella. Incluso afecta el empleo y los ingresos económicos en la edad adulta” (NC Pathways to Grade-Level Reading, 2017b). Si bien las familias comúnmente creen que la preparación para la escuela implica un conocimiento académico básico, la realidad es que el aspecto académico solo representa $\frac{1}{4}$ de las bases necesarias para la preparación a la escuela. Para que los niños estén completamente listos para el kínder, ellos deben demostrar habilidades de expresión social, autorregulación, motricidad y académicas. Al niño que le sea difícil seguir las instrucciones, jugar de manera cooperativa, gestionar las emociones y expresar sus necesidades y deseos, probablemente se le hará más difícil convivir en los espacios colectivos con sus compañeros y en la instrucción escolar.

La asistencia a los programas de educación temprana les brinda a los niños la oportunidad de desarrollar dichas destrezas en entornos pequeños y con la ayuda de adultos solidarios. Mediante la educación temprana, los niños desarrollan la capacidad para entender cómo interactuar positivamente con sus compañeros y adultos, cómo responsabilizarse de su propio aprendizaje con ayuda y cómo utilizar las herramientas y rutinas que se encuentran comúnmente en los entornos escolares.

Educación temprana y educación especial

Las escuelas son las colaboradoras principales para conectar a las familias con redes esenciales de apoyo. Es principalmente el caso de las familias que tienen niños con discapacidades. “Alrededor del 15 por ciento de los niños estadounidenses de 3 a 17 años de edad tienen una discapacidad del desarrollo o del comportamiento. Antes de pasar al cuarto grado, a muchos niños con discapacidades del desarrollo no se les identifica como tal” (NC Pathways to Grade-Level Reading, 2017c).



La educación temprana es un vehículo a través del cual las necesidades de los niños se pueden identificar y suplir de manera mucho más anticipada en sus vidas. La conexión entre las familias y la escuela brinda una red de servicios y apoyos para el beneficio del niño integral.

Cuando las necesidades se satisfacen anticipadamente, tiene un efecto preventivo. “Gran parte de las investigaciones anteriores indican que la tasa de asignación a la educación especial es más baja para los niños que asisten a los programas preescolares de calidad, especialmente para los niños de mayor edad en la escuela” (Bakken, Brown, & Downing, 2017).

La educación temprana y la salud

De manera similar a la expansión de las redes que se da para las familias que tienen hijos con

discapacidad, la participación en la educación temprana también es un vehículo clave a través del cual las familias se conectan con las redes de salud. Los primeros ocho años de vida sirven como base para desarrollar hábitos saludables. “Una atención médica de manera periódica puede ayudar a prevenir los problemas crónicos, no diagnosticados de salud, y a controlar las afecciones crónicas, tales como la diabetes infantil y el asma; afecciones que son obstáculos para el aprendizaje... Los niños sanos tienen mayor probabilidad de estar preparados física, cognitiva, social y emocionalmente para pasar al kínder, asistir a la escuela de manera continua y beneficiarse de los entornos de aprendizaje de alta calidad” (NC Pathways to Grade-Level Reading, 2017d).

Efectos de la educación temprana en las comunidades

Los programas de educación temprana no solo impulsan el cambio positivo para los niños y las familias, sino que también tienen un impacto en la distribución de recursos del distrito. El impacto de la preparación, o la falta de ella, tiene una correlación directa con las intervenciones, el personal y los recursos adicionales utilizados en las aulas de clases de kínder hasta tercer grado en todos los distritos. Cuando el 50 % de la brecha de rendimiento académico en las aulas de tercer grado ya existe en la inscripción a kínder (Rathburn, West, & Germino Hausken, 2004), la promoción a los programas de educación temprana llega a ser un paso crítico para permitir una distribución más flexible de los recursos a las demás áreas de necesidad dentro de los sistemas escolares.

Los beneficios de este tipo de programas también crean un impacto económico positivo en la comunidad. Los economistas más destacados afirman que por cada dólar que invertimos en la educación infantil temprana, la comunidad recibe “un retorno de la inversión de \$7 ya que genera menor necesidad de gasto en el futuro” (Executive Office of the President of the United States, 2014). James Heckman, profesor de economía de la Universidad de Chicago, ha expresado durante mucho tiempo el poder de la inversión en los primeros años de edad. Él audazmente afirma lo siguiente:



“La lógica es bastante clara desde el punto de vista económico. Podemos invertir anticipadamente para cerrar las disparidades y prevenir las brechas del rendimiento académico, o podemos pagar para remediar las disparidades cuando ya son más difíciles y costosas de cerrar. De cualquier manera, vamos a pagar. Y, tendremos que hacer ambas cosas por un buen tiempo. Pero hay una diferencia importante entre estos dos enfoques. Invertir anticipadamente nos permite moldear el futuro; invertir después nos fuerza a reparar las oportunidades perdidas del pasado” (Heckman, 2011).

Investigaciones recientes también indican que los efectos positivos de tener una educación temprana se experimentan de generación en generación. En un histórico estudio longitudinal iniciado en 1962, el

Proyecto llamado *Perry Preschool Project* es uno de los estudios de la educación infantil más conocidos que pretendía identificar el impacto que tienen los programas educativos de primera infancia en los niños con factores de alto riesgo. La investigación en este estudio reveló los posibles “efectos intergeneracionales de la educación infantil temprana con respecto al rendimiento escolar, los beneficios económicos y la movilidad social ascendente” (The Heckman Equation, 2020). Por lo tanto, sus beneficios tienen el potencial de surtir efecto en las comunidades mucho después de que los niños hayan culminado la educación temprana.

La educación temprana y la equidad

Los programas de alta calidad pueden servir como un vehículo a través del cual aumentamos las oportunidades y el acceso para garantizar que todos los estudiantes tengan éxito. En *Silicon Valley*, el 26 % de los niños que tienen tres años y de familias de bajos ingresos están inscritos en los programas preescolares, en comparación con el 52 % de los niños de familias con altos ingresos y de la misma edad (Hanson, Adams, & Koball, 2016). En *Silicon Valley*, el 61 % de los niños de cuatro años de edad y de familias de bajos ingresos están inscritos en preescolar, mientras que el 74 % de los niños de esa misma edad, de familias de altos ingresos participan en los programas de educación temprana (Hanson, Adams, & Koball, 2016). Las investigaciones han demostrado que cuando los niños de familias con antecedentes socioeconómicos bajos asisten a los programas de educación temprana, son más propensos a tener tasas más altas en educación, salud e ingresos en comparación con los niños en circunstancias similares que no asisten a estos programas (Pritzker, Bradach, & Kaufmann, 2015).

Tasas de suspensión y remoción en la educación temprana

La relación que el niño desarrolle en sus primeros años de vida con los educadores ayuda a definir cómo pueda él o ella llegar a percibir el entorno escolar en relación con su identidad. Solidarios, inclusivos y equitativos son algunas de las características esenciales que tienen los ambientes de aprendizaje de alta calidad. En el núcleo de estas características esenciales se encuentran las relaciones entre estudiantes y educadores. Dichas relaciones se desarrollan con muchas interacciones, incluyendo las maneras en que se controla la disciplina. A través del uso de estrategias disciplinarias positivas y no excluyentes, se cultivan relaciones sólidas y se garantiza el apoyo a los educadores, las familias y sus hijos, aumentando así las oportunidades de asistencia continua a clases.

Sin embargo, a nivel nacional, las estadísticas revelan que tenemos mucho trabajo por delante en cuanto a la disciplina en los ambientes de la educación temprana.

Si bien California, así como la mayoría de los estados del país, no tiene datos públicos disponibles sobre la disciplina de exclusión para los estudiantes pequeños, la investigación nacional que destaca las tasas de suspensión, expulsión y remoción, comunica la urgencia para abordar el problema. Un estudio de la Universidad de Yale realizado en el 2016 reveló que las tasas de expulsión en preescolar fueron tres veces superiores a las de los niños de edad escolar (Gilliam, Maupin, Reyes, Accavitti, & Shic, 2016). En un estudio realizado en el 2016 por el Departamento de Salud y Servicios Humanos de EE.UU., las respuestas de la encuesta nacional de padres revelaron que casi 50.000 estudiantes pequeños fueron suspendidos en un solo año y 17.000 expulsiones ocurrieron durante ese mismo año (Meek, et al., 2020).

Las investigaciones demuestran que expulsar y suspender a los niños pequeños tiene poco impacto en el comportamiento de los estudiantes. “Existe evidencia abundante que indica que la disciplina dura resulta en una serie de efectos negativos [tales como] desentendimiento de la escuela, repetición del grado

escolar y deserción escolar” (Meek, Blevins, Catherine, & Alexander, 2020). Dichos resultados negativos, a su vez, contribuyen a la canalización de los estudiantes de preescolar a la prisión (Malik, 2017).

Los estudiantes pequeños de minorías étnicas o que tienen discapacidad tienden a tener tasas mucho más altas de exclusión por comportamientos similares a los de sus compañeros de raza blanca. El Departamento de La Oficina de Educación de Derechos Civiles de EE. UU. halló que “los niños de raza negra representan el 19 % de la inscripción a la educación preescolar pública, pero el 45 % de las suspensiones preescolares de los niños barones, y las niñas de raza negra representan el 20 % de la inscripción a la educación preescolar, pero el 54 % de las suspensiones preescolares de las niñas” (Meek, et al., 2020). Los niños barones, afroamericanos, o mayores que sus compañeros tienden a recibir suspensiones y expulsiones a tasas mucho más altas que otros niños (Meek, et al., 2020).

El sesgo implícito es uno de los muchos factores que puede contribuir a las inequidades en la disciplina de los estudiantes pequeños. En un estudio de la universidad Yale realizado por el Dr. Gilliam y sus colegas en el 2016, los hallazgos revelaron que los educadores de la primera infancia monitorean a los niños afroamericanos, particularmente a los niños barones, más tiempo que a los demás niños. El rastreo del movimiento de los estudiantes variaba dependiendo de la raza propia del maestro. Si el maestro tenía conocimiento de los antecedentes del niño y era de la misma raza del niño, la severidad de la disciplina disminuía. La severidad de la disciplina aumentaba cuando el maestro no era de la misma raza y conocía los antecedentes del niño (Gilliam, Maupin, Reyes, Accavitti, & Shic, 2016).



RECURSOS DEL CONDADO DE SANTA CLARA RELACIONADOS CON EL CUIDADO DE LA PRIMERA INFANCIA Y LOS DATOS ESTADÍSTICOS EN LA EDUCACIÓN

Es clave llegar preparado con datos para poder resaltar los puntos de discusión. Los siguientes recursos ofrecen información acerca de la situación real del cuidado y la educación infantil en el Condado de Santa Clara.

Libro de Datos 2022 sobre el cuidado y la educación infantil en el Condado de Santa Clara (Children's Data Book)

El libro de datos, elaborado por Kids in Common, presenta indicadores clave sobre el bienestar de los niños y los jóvenes. También presenta una actualización del progreso hecho hacia la visión de la Declaración de Derechos para los Niños y los Jóvenes del Condado de Santa Clara. <https://www.kidsincommon.org/resources>

Portafolio de redes de apoyo para el cuidado infantil en California *Resource & Referral* (recursos y referencias)

Este portafolio presenta datos sobre la oferta, la demanda y el costo del cuidado infantil en todo el estado y en cada uno de los condados, así como también información acerca del empleo, la pobreza y los presupuestos de las familias. <https://rrnetwork.org/assets/general-files/Santa-Clara-04-20.pdf>

Resultados de la encuesta, Otoño 2020, del Condado de Santa Clara para los padres con niños en kínder

Este informe describe los hallazgos de la encuesta que evalúa las áreas de fortaleza y necesidad de los niños pequeños y sus familias, y el impacto de la pandemia del COVID-19. <https://www.sccoe.org/Documents/Santa-Clara-School-Readiness-Parent-Survey-Report-2020.pdf>

Preparación para la escuela: Resultados de la evaluación de otoño 2018 en el Condado de Santa Clara

Este informe describe la situación con respecto a la preparación de los niños para la escuela y hallazgos afines para los estudiantes de kínder en todo el Condado de Santa Clara. <https://www.sccoe.org/resources/families/Pages/School-Readiness-Assessment.aspx>
<https://www.sccoe.org/resources/families/Pages/School-Readiness-Assessment.aspx>

Evaluación Head Start de la comunidad de Santa Clara y San Benito

Esta evaluación ofrece información sobre las cifras de niños que reúnen los requisitos para entrar al programa Head Start, su ubicación, raza, grupo étnico, idioma que se habla en casa, las necesidades de ellos y sus familias en cuanto a la educación, salud, nutrición y servicios sociales, las fortalezas de la comunidad y los recursos que se encuentran disponibles para satisfacer dichas necesidades. https://www.sccoe.org/depts/educational-services/early-learning-services/Documents/HSCA_2021.pdf
<https://www.sccoe.org/depts/educational-services/early-learning-SERVICIOS/DOCUMENTOS/HSCA%202021.pdf>

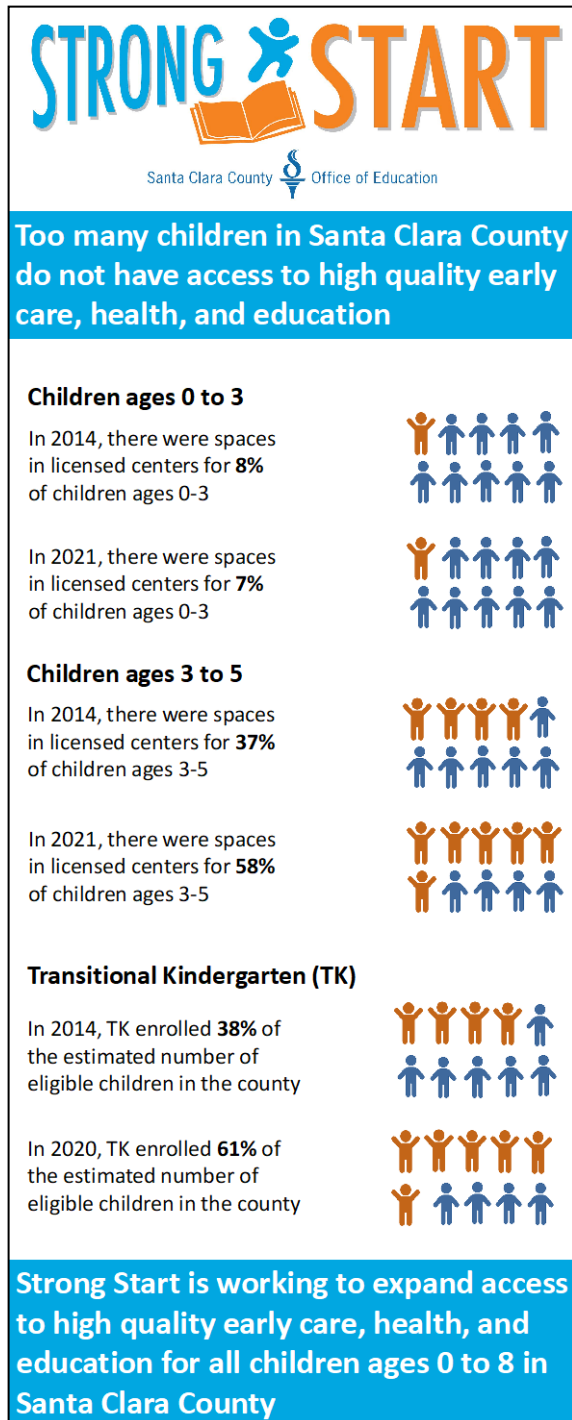
Informe LPC sobre los códigos postales de prioridad

Este Informe brinda información sobre las zonas prioritarias locales de cuidado infantil en el Condado de Santa Clara para ayudarles a los departamentos CDE y CDSS a determinar dónde se deben asignar los fondos estatales de cuidado infantil. No es una representación completa de la oferta y demanda de cuidado infantil. <https://drive.google.com/drive/folders/14N9d8ALeejqZNNua87LO-CfzJZFIXgK7?usp=sharing>

Steps to Success

El sitio web de SCCOE *Steps to Success* para la inscripción a la educación temprana contiene una gran cantidad de recursos sobre el impacto de los programas de educación y cuidado infantil de alta calidad, la importancia de una asistencia continua al programa, e información acerca de lo que los niños aprenden en preescolar, kínder transicional y kínder. <https://www.sccoe.org/resources/early-learning-enrollment>

EJEMPLOS DE INFOGRAFÍAS Y FICHAS DE DATOS



SB 692 Special Education Inclusion Act



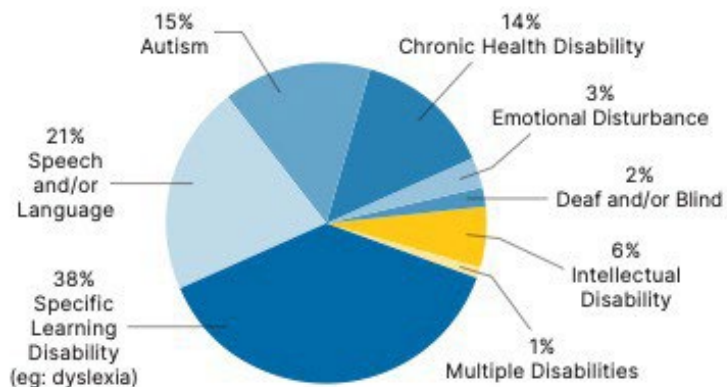
12% of California students have been identified with a disability.

In 2019, students with disabilities scored on average **88 points** and **119 points below standard** on English and math assessments, respectively.

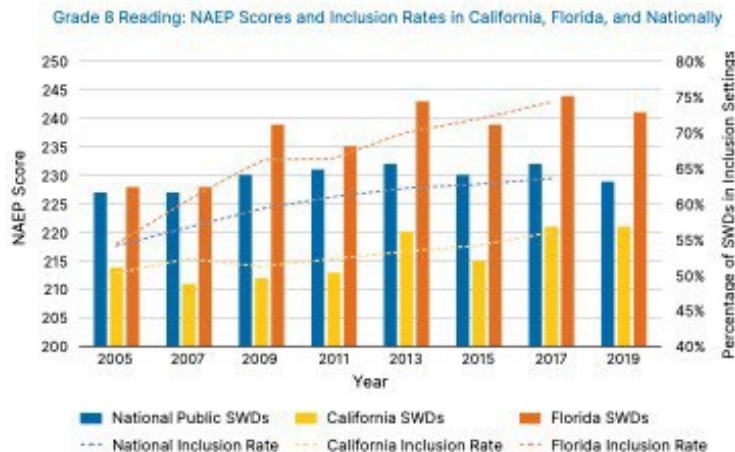


More than 90% of students with a disability can keep pace academically with their peers when appropriately accommodated.

Yet only 53% of California's students with disabilities spend time in a general education classroom.



States that have increased their inclusion (least restrictive environment) rates over the last decade have seen parallel increases in academic achievement for students with disabilities.



SB 692 would:

Incentivize districts to place students with disabilities in the most inclusive environment that is appropriate by adding an existing federal indicator (least restrictive environment) to the state accountability dashboard.



Citations available at <https://bit.ly/sb692citations>

PLANTILLAS PARA LOS COMENTARIOS DEL PÚBLICO

Plantilla para los distritos escolares

**Este mensaje tiene una duración aproximada de dos minutos y puede que necesite ser ajustado según el tiempo designado para dar su comentario.*

Buenas noches síndicos, superintendente _____ y personal:

Mi nombre es ____ y soy/estoy [1. residente del distrito, si es verdadero y/o 2. su cargo y afiliación con la organización si usted es autorizado por su organización o 3. preocupado(a) por la necesidad que existe en nuestra comunidad de acceso a un preescolar y un cuidado infantil de calidad. Elija la opción que usted considere más impactante o con la que se sienta más cómodo para comunicar]

Sabemos que los niños aprenden constantemente desde que nacen y que el 90 % del cerebro de un niño se desarrolla a los 5 años de edad. Nuestros niños necesitan un mayor acceso a los programas preescolares y TK de calidad y de día completo, así como también a los programas pre y post horario escolar, y a los programas de aprendizaje en el verano. Dichos programas brindan mayores oportunidades de aprendizaje para los niños, lo cual es vital para su propio éxito a largo plazo. También ofrecen un lugar seguro para los niños pequeños para que las familias no tengan que preocuparse por el transporte ni el trabajo. Especialmente para las familias de bajos ingresos.

Solamente el 50 % de los niños de kínder en el Condado de Santa Clara tienen las habilidades académicas y socioemocionales necesarias para estar completamente listos para ingresar a la escuela. Los niños que están completamente preparados para la escuela tienen más probabilidades de ser lectores competentes para cuando pasen al tercer grado y más probabilidades de graduarse de la preparatoria. Es importante que ustedes tengan los datos de preparación a la escuela desglosados por subgrupo estudiantil para que puedan asegurarse de que cada niño tenga lo que necesita para surgir.

Todos estos beneficios de los programas de educación temprana solo ocurren si los niños están en la escuela de manera continua. Tener los datos y el personal para identificar los niños que no están preparados para la escuela antes de que comiencen a ausentarse de manera crónica; entender por qué las familias luchan para poder llevar a sus niños a la escuela; y conectar a las familias con los recursos de la comunidad para abordar estos problemas, es necesario para apoyar la asistencia a clases continua y asegurar que los niños que más necesitan estos programas puedan asistir a ellos. [Su llamado a la acción (lo que solicita) se puede modificar y adaptar según el punto de la agenda y su experiencia/perspectiva personal].

Gracias por su tiempo.

Plantilla para las ciudades

**Este mensaje tiene una duración aproximada de dos minutos y puede que necesite ser ajustado según el tiempo designado para dar su comentario.*

Buenas noches alcalde, miembros del Concejo y personal: Mi nombre es __ y soy/estoy [1. residente de la ciudad, y/o 2. comuníqueme su cargo y afiliación con la organización, si usted es autorizado por su organización, o 3. preocupado(a) por la necesidad que existe en nuestra comunidad de acceso a los programas de educación y cuidado infantil de calidad. Elija la opción que usted considere más impactante o con la que se sienta más cómodo para comunicar]

La actual pandemia de COVID ha demostrado que el acceso a los programas de educación temprana y cuidado infantil de alta calidad es esencial para las familias trabajadoras. Los trabajadores necesitan un lugar seguro para sus niños pequeños con el fin de mantener nuestra economía activa. Especialmente para los trabajadores esenciales, los cuidadores que no pueden trabajar desde casa y las familias de bajos ingresos.

Los datos estadísticos del condado, recopilados durante la pandemia, muestran que nuestra ciudad ha perdido proveedores de cuidado infantil, reduciendo aún más las opciones para los padres y aumentando las barreras para acceder al cuidado infantil, la participación de la fuerza laboral y la recuperación económica. A medida que nos recuperamos, es esencial que consideremos los programas de educación temprana como parte vital de la infraestructura de nuestra comunidad.

Hay medidas específicas que las ciudades pueden tomar para apoyar el acceso a los programas de educación temprana de calidad. Como por ejemplo: 1) reducir las tarifas y simplificar los requisitos para obtener la licencia comercial, 2) quitar las restricciones de estacionamiento, 3) incluir en los planes generales de la ciudad la necesidad de tener cuidado infantil e incorporar este tema bajo cualquiera de las categorías llamadas, instalaciones y servicios públicos, uso del terreno, vivienda, circulación, espacio abierto o desarrollo económico, y 4) incentivar a los empleadores a ofrecer cuidado infantil como un beneficio para sus empleados. [Su llamado a la acción (lo que solicita) se puede modificar y adaptar según el punto de la agenda y su experiencia/perspectiva personal].

Si están interesados en conocer el impacto específico que la pandemia ha tenido en los programas de cuidado infantil en nuestra ciudad, por favor comuníquense con el Consejo Local de Planificación de la Educación Temprana de Santa Clara County Office of Education.

Las decisiones que ustedes toman tienen repercusión directa en la vida de los niños y las familias.

Gracias por su consideración



LISTA DE REFERENCIAS

Bakken, L., Brown, N., & Downing, L. (2017). Early Childhood Education: The Long-Term Benefits. *Journal of Research in Childhood Education*, 255-267.

Executive Office of the President of the United States. (Diciembre de 2014). *Playbook for Becoming an Early Learning Community*. Obtenido de [www.obamawhitehouse.archives.gov: https://obamawhitehouse.archives.gov/sites/default/files/docs/playbook_for_becoming_an_early_learning_community.pdf](http://www.obamawhitehouse.archives.gov/sites/default/files/docs/playbook_for_becoming_an_early_learning_community.pdf)

Gilliam, W. S., Maupin, A. N., Reyes, C. R., Accavitti, M., & Shic, F. (28 de septiembre de 2016). *Do Early Educators' Implicit Biases Regarding Sex and Race Relate to Behavior Expectations and Recommendations of Preschool Expulsions and Suspensions?* Obtenido de Yale Child Study Center: https://medicine.yale.edu/childstudy/zigler/publications/preschool%20implicit%20bias%20policy%20brief_final_9_26_276766_5379_v1.pdf

Hanson, D., Adams, G., & Koball, H. (enero de 2016). *Preschool Participation for Low Income Children and Low-- Income Children of Immigrants in Silicon Valley Part I, A Demographic Profile*. Obtenido de Urban Institute: <https://www.urban.org/sites/default/files/publication/76986/2000585-Preschool-Participation-for-Low-Income-Children-and-Low-Income-Children-of-Immigrants-in-Silicon-Valley.pdf>

Heckman, J. (2011). The Economics of Inequality: The Value of Early Childhood Education. *American Educator*, 31-34.

Malik, R. (6 de noviembre de 2017). *New Data Reveal 250 Preschoolers Are Suspended or Expelled Every Day*. Obtenido de Center for American Progress: <https://www.americanprogress.org/article/new-data-reveal-250-preschoolers-suspended-expelled-every-day/>

Meek, S., Blevins, D., Catherine, E., & Alexander, B. (noviembre de 2020). *Start With Equity: California*. Obtenido de The Children's Equity Project: <https://childandfamilysuccess.asu.edu/sites/default/files/2020-11/CA-equity-brief-111020.pdf>

Meek, S., Smith, L., Allen, R., Catherine, E., Edyburn, K., Williams, C., . . . Pontier, R. (15 de julio de 2020). *From the Early Years to the Early Grades: Data, Research, and an Actionable Child Equity Policy Agenda*. Obtenido de The Children's Equity Project: <https://childandfamilysuccess.asu.edu/sites/default/files/2020-07/CEP-report-071520-FINAL.pdf>

NC Pathways to Grade-Level Reading. (agosto de 2017b). *Social-Emotional Health: Health and Development on Track, Beginning at Birth*. Obtenido de www.buildingthefoundation.org: https://buildthefoundation.org/wp-content/uploads/2017/08/Pathways-Social-Emotional-Health_Draft.pdf

NC Pathways to Grade-Level Reading. (septiembre de 2017c). *Early Intervention: Health and Development on Track, Beginning at Birth*. Obtenido de www.buildthefoundation.org:

https://buildthefoundation.org/wp-content/uploads/2017/09/Pathways-Early-Intervention_Sept.pdf

NC Pathways to Grade-Level Reading. (agosto de 2017). *Physical Health: Health and Development on Track, Beginning at Birth*. Obtenido de www.buildthefoundation.org: https://buildthefoundation.org/wp-content/uploads/2017/08/Pathways-Physical-Health_Draft.pdf

North Carolina Pathways to Grade Level Reading. (agosto de 2017a). *High Quality Birth-to-Age Eight Early Care and Elementary Education: High Quality Birth-through-Age-Eight Environments with Regular Attendance*. Obtenido de www.buildthefoundation.org: https://buildthefoundation.org/wp-content/uploads/2017/08/Pathways-High-Quality-Education_Draft.pdf

Pritzker, J. B., Bradach, J. L., & Kaufmann, K. (20 de octubre de 2015). *Achieving Kindergarten Readiness for All Our Children: A Funder's Guide to Early Childhood Development from Birth to Five*. Obtenido de The Bridgespan Group: <https://www.bridgespan.org/insights/library/children-youth-and-families/early-childhood-funder-guide-2015>

Rathburn, A., West, J., & Germino Hausken, E. (agosto de 2004). *From Kindergarten Through Third Grade Children's Beginning School Experiences*. Obtenido de U.S. Department of Education Institute of Education Sciences : <https://nces.ed.gov/pubs2004/2004007.pdf>

The Heckman Equation. (2020). *Perry Preschool: Intergenerational Effects Research Summary*. Obtenido de The Heckman Equation: <https://heckmanequation.org/resource/perry-intergenerational-effects-summary/>

Actualizado el 5/18/22



Santa Clara County  Office of Education

www.sccoe.org